

PRZEDPRZEWODNIK DO SPEKTAKLU

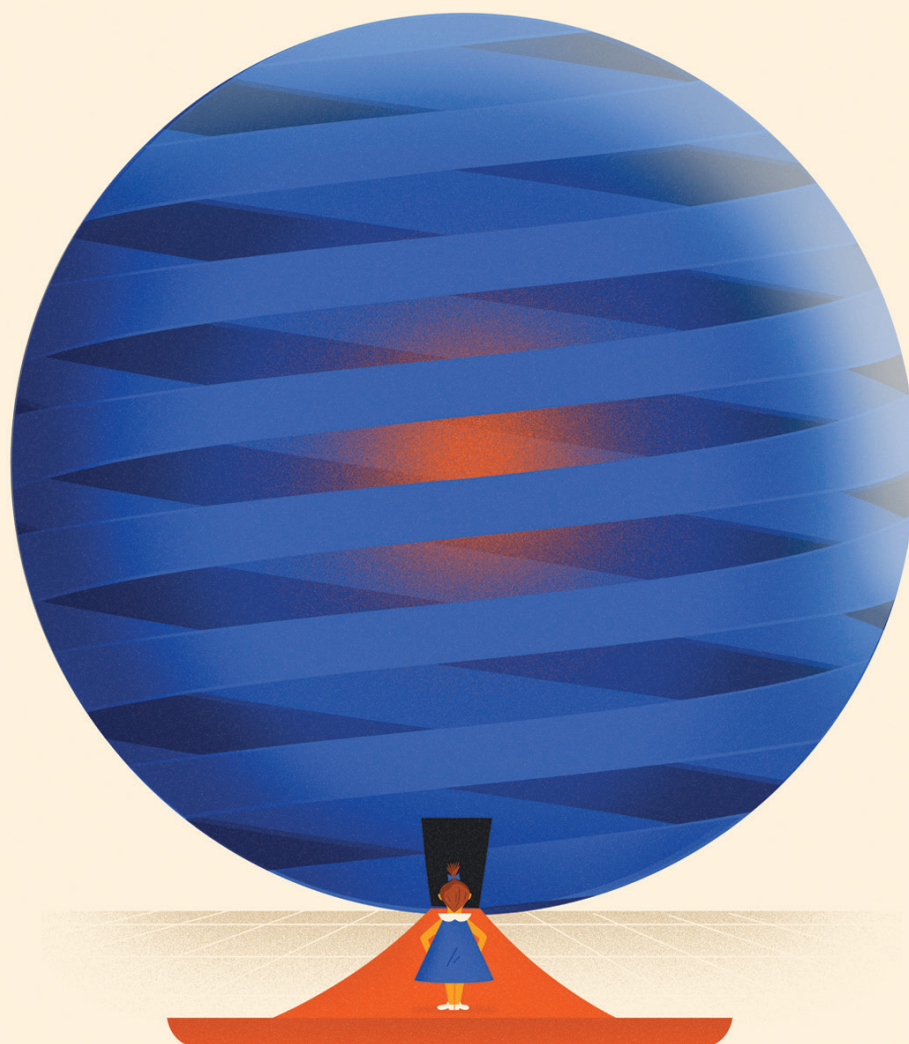


wrocławski teatr lalek

Sandra Szwarc na podstawie książki Marii Krüger

KAROLCIA

reżyseria: Lena Frankiewicz



8+

premiera 05/10/2024

www.teatrlalek.wroclaw.pl

CZYM JEST PRZEDPRZEWODNIK DO SPEKTAKLU „KAROLCIA”?

Przedprzewodnik do spektaklu to informacje, z którymi warto zapoznać się przed wizytą w Teatrze. Dzięki przedprzewodnikowi dowiesz się więcej na temat przedstawienia, na które się wybierasz. Znajdziesz w nim informacje m.in. na temat:

- treści i źródeł powstania spektaklu „Karolcia”
- estetyki, którą posługują się twórcy przedstawienia
- trudniejszych tematów
- intensywnych bodźców dźwiękowych i świetlnych
- dostępności przedstawienia dla widzów o szczególnych potrzebach

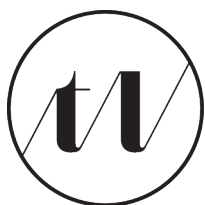
PO CO NAM PRZEDPRZEWODNIKI DO SPEKTAKLI?

Nowe spektakle Wrocławskiego Teatru Lalek powstają na podstawie różnych tekstów. Przedstawienia dotyczą ważnych, a często trudnych tematów. Wykorzystują zróżnicowane środki artystyczne. Zdarza się, że po ich obejrzeniu dzieci i młodzież zadają opiekunom wiele pytań. Odbiór przedstawień wywołuje żywe emocje. Przedprzewodnik pozwala się na te pytania i emocje przygotować.

DLA KOGO JEST PRZEDPRZEWODNIK?

Dla wszystkich, którzy chcą dowiedzieć się czegoś więcej o przedstawieniu, w tym:

- rodziców i nauczycieli, którzy chcą być przygotowani na trudniejsze treści w przedstawieniach lub intensywne, mocno oddziałujące środki wyrazu,
- osób o szczególnych potrzebach, w tym osób z niepełnosprawnościami, neuroróżnorodnych lub w kryzysach zdrowia psychicznego.

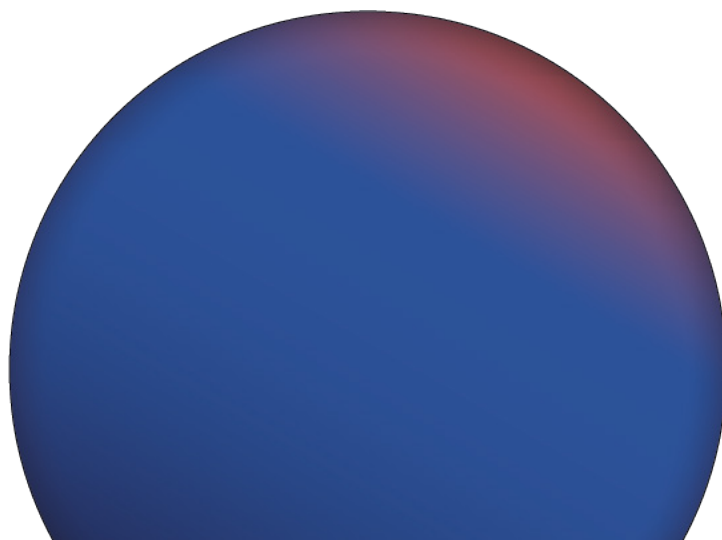


**wrocławski
teatr lalek**



SPIS TREŚCI

1. Przed wizytą w teatrze.....	4
2. Najważniejsze informacje o przedstawieniu „Karolcia”	7
3. O czym jest spektakl „Karolcia”?.....	8
4. Jaką estetyką posługują się twórcy przedstawienia?	10
5. Kto występuje w przedstawieniu „Karolcia”?	12
6. Światła i dźwięki w spektaklu	16
7. Mapa treści wrażliwych i bodźców sensorycznych w przedstawieniu	20
8. Czy przedstawienie jest dostępne dla widzów z niepełnosprawnościami? .	30
9. Czy przedstawienie jest odpowiednie dla widzów neuro różnorodnych? ...	32
10. W jaki sposób Teatr wspiera widzów w odbiorze i rozumieniu spektaklu? .	34
11. W jaki sposób rodzic lub nauczyciel może wesprzeć widzów w odbiorze i rozumieniu spektaklu?.....	35
12. Słowniczek trudniejszych pojęć	36
13. Kontakt.....	38



PRZED WIZYTĄ W TEATRZE



Przedstawienie pod tytułem „Karolcia” gramy na Dużej scenie Wrocławskiego Teatru Lalek. Wrocławski Teatr Lalek znajduje się w ścisłym centrum miasta, przy pl. Teatralnym 4. Możesz do nas dojechać komunikacją miejską. Najbliższe duże, płatne parkingi znajdują się w Renomie oraz w Narodowym Forum Muzyki. Jeśli nie czujesz się dobrze na zamkniętych, wielopoziomowych parkingach, otwarte, płatne parkingi znajdują się przy ul. Teatralnej i przy ul. Podwale. Jest tam jednak niewiele miejsc i możesz mieć trudność z pozostawieniem samochodu.

kingach, otwarte, płatne parkingi znajdują się przy ul. Teatralnej i przy ul. Podwale. Jest tam jednak niewiele miejsc i możesz mieć trudność z pozostawieniem samochodu.



Do Teatru warto przybyć chwilę wcześniej. Będziesz mieć wtedy czas, by spokojnie pozostawić kurtkę lub płaszcz w szatni i skorzystać z toalety. W budynku przywitają Cię pracownicy obsługi widowni. Pracownicy obsługi widowni są zwykle ubrani na czarno i mają żółte plakietki z logotypem Wrocławskiego Teatru Lalek. Sprawdzą Twój bilet, pokierują do szatni i na widowiskową oraz od-

powiedzą na pytania. Gdy wejdiesz na salę widowiskową, pomogą Ci w znalezieniu Twojego miejsca.

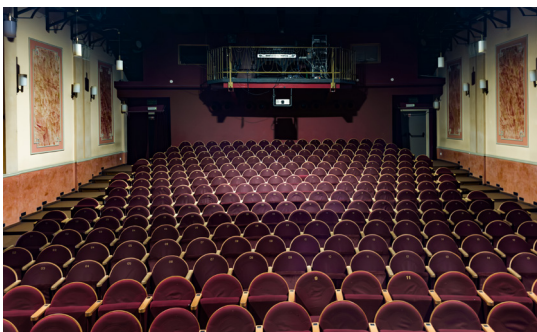


Przy szatni znajduje się sklepik, w którym możesz kupić teatralne pamiątki. Są tam też dwa ekrany, na których wyświetlają się zwiastuny różnych spektakli. W weekendy przy Dużej scenie działa kawiarenka teatralna. Możesz w niej kupić coś do picia i słodką przekąskę. Kawiarenka jest niewielka, czasem będziesz musiał poczekać w kolejce.



Przed rozpoczęciem spektaklu w foyer (czyli hallu, który znajduje się przed wejściem do sali widowiskowej) może być tłoczno i głośno. Na Dużej scenie znajduje się 280 miejsc i wszyscy widzowie będą czekać na rozpoczęcie przedstawienia. Po przyjsciu do Teatru nie możesz od razu zająć miejsca w sali widowiskowej. W tym czasie aktorzy i obsługa przedstawienia sprawdzają,

czy scena i widownia są idealnie przygotowane. Gdy wszystko jest dopięte na ostatni guzik, pracownicy obsługi widowni otwierają drzwi sali widowiskowej i zapraszają widzów do środka.



Na sali widowiskowej widzowie siedzą w miękkich fotelach. Scena, na której znajduje się scenografia i grają aktorzy, mieści się na podwyższeniu. Widownia i scena to dwie oddzielne strefy. Widzowie pozostają na widowni, a aktorzy grają na scenie. Chwilę przed rozpoczęciem spektaklu pracownicy obsługi widowni zamykają

drzwi do sali. Na krótki moment gasną światła. Jeśli nie czujesz się dobrze w ciemności, powiedz o tym osobie, z którą jesteś. Podczas rezerwacji możesz wybrać miejsca bliżej wyjścia.



Pamiętaj, że teatr nie pokazuje historii wprost. Często posługuje się metaforą – to znaczy, że obrazy na scenie nie są dosłowne, ale mają dodatkowe sensy, wywołują różne skojarzenia. Czasem twórcy wymyślają - jak w „Karolci” - teatralne czary, na przykład postaci latają lub stają się niewidzialne. Dzięki temu możesz w teatrze zobaczyć rzeczy, które nie zdarzają się w prawdziwym świecie. Bo teatr to dobre miejsce dla Twojej wyobraźni. Tu możesz puścić wodze fantazji!



Jeśli jesteś wrażliwy na głośne dźwięki, możesz skorzystać ze słuchawek wyciszających. Możesz przynieść swoje słuchawki lub bezpłatnie wypożyczyć słuchawki w Teatrze. Słuchawki nie wygłuszają całkowicie, ale pozwalają na obniżenie natężenia dźwięku o około 20 dB. Słuchawki, które posiadamy są przeznaczone dla dzieci w wieku 5-12 lat. Ich ilość jest ograniczona. Możesz je wypożyczyć w szatni.



Na sali widowiskowej nie można pić ani jeść. Możesz natomiast skorzystać ze swojego picia lub jedzenia w foyer przed rozpoczęciem i po zakończeniu przedstawienia.



Na sali widowiskowej nie można korzystać z telefonów komórkowych. Światło ekranu i dźwięki przeszkadzają innym widzom. Jeśli potrzebujesz skorzystać z telefonu, możesz to zrobić w foyer przed rozpoczęciem i po zakończeniu przedstawienia.



Możesz wyjść w trakcie przedstawienia, jeśli tego potrzebujesz. Jeśli zdarza Ci się czuć na przedstawieniach niekomfortowo i potrzebujesz chwili wytchnienia, warto zająć miejsce na brzegach rzędów. Dzięki temu opuścisz salę szybko i wygodnie oraz nie będziesz przeszkadzać innym widzom.

NAJWAŻNIEJSZE INFORMACJE O PRZEDSTAWIENIU „KAROLCIA”

Przedstawienie pod tytułem „Karolcia” miało swoją premierę 5 października 2024 r. Spektakl powstał na podstawie powieści Marii Krüger pod tym samym tytułem.

Autorką adaptacji, czyli przepisania powieści na język teatru, jest Sandra Szwarc, a reżyserką Lena Frankiewicz. Za scenografię, kostiumy i formy plastyczne odpowiada Agata Stanula, a za muzykę Grzegorz Mazoń. Autorem choreografii jest Zbigniew „Zibi” Karbowski. Światła przygotował Damian Pawella. Asystentem reżyserki jest Piotr Żukowski, a inspicjentką przedstawienia jest Małgorzata Mańko-Drozd.

W spektaklu występuje jedenaścioro aktorów: Agata Cejba, Kamila Chruściel, Natalia Herman, Radosław Kasiukiewicz, Marek Koziarczyk, Konrad Kujawski, Marta Kwiek, Anna Makowska-Kowalczyk, Grzegorz Mazoń, Piotr Starczak i Mateusz Zilbert. Niektórzy aktorzy grają tylko jedną rolę, inni wcielają się w kilka postaci.



Przedstawienie trwa 120 minut

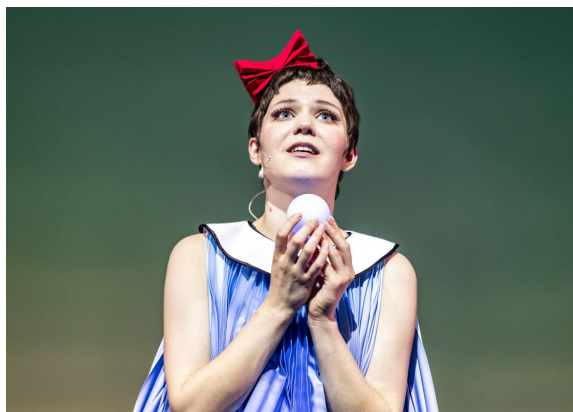
W spektaklu jest jedna przerwa. Przerwa trwa ok. 20 minut.



Przedstawienie pod tytułem „Karolcia” polecamy widzom, którzy ukończyli 8 lat. To znaczy, że prezentowane treści mogą być nieodpowiednie dla dzieci młodszych: niezrozumiałe, zbyt trudne lub budzące lęk. Jednocześnie przedstawienie doskonale odpowiada na potrzeby widzów starszych niż ośmioletni.

Jeśli Twoje dziecko jest szczególnie wrażliwe na niektóre treści lub bodźce sensoryczne, minimalna granica wieku może być wyższa.

O CZYM JEST SPEKTAKL „KAROLCIA”?



Karolcia znajduje niebieski Koraliak. Nikt nie wie, skąd się wziął w szparze podłogi. Koraliak jest magiczny, spełnia życzenia osoby, która go posiada. Jego moc nie jest jednak nieskończona – z każdym wypowiedzianym życzeniem słabnie, aż wreszcie znika całkowicie.

Karolcia uczy się rozsądnie gospodarować czarodziejską mocą. Na początku z nią eksperymentuje, bawi się. Z czasem dziewczynka bardziej świadomie wykorzystuje moc Koraliaka dla dobra społeczności, w której mieszka. Karolcia musi również dbać o to, by Koraliak nie dostał się w niepowołane ręce – zła czarownica Filomena chce go ukraść, by zdobyć władzę nad światem.



Dziewczynka mierzy się z wieloma wyzwaniami i ogromną odpowiedzialnością. Tylko nieliczni dorośli ją w tym wspierają. Zapracowani rodzice nie traktują poważnie problemów dziewczynki. Choć w porównaniu z problemami dorosłych te dziecięce mogą wydawać się błahę, dla bohaterów przedstawienia są równie ważne i realne. Nie warto ich umniejszać, by dziecko nie poczuło się niezauważone i zawstydzone, pozostawione samemu sobie.

Na szczęście Karolcia znajduje przyjaciela – Piotrka. Dzięki jego wsparciu pokonuje przeszkody, z którymi nie radzą sobie nawet dorośli. Obecność Piotrka, ich oparta na zaufaniu relacja, wzmacnia w Karolci poczucie sprawczości, daje wsparcie w nowych i trudnych dla niej sytuacjach. Dzięki Piotrkowi dziewczynka odkrywa, że może zmieniać rzeczywistość również bez magicznego Koralika. Znajduje swoją wewnętrzną siłę – dostrzega zasoby, które posiada i może z nich korzystać bez lęku, że moc się wyczerpie. Dobra relacja i wzajemna uważność pozwala jej na docenienie tego, co jest obecne w jej życiu.

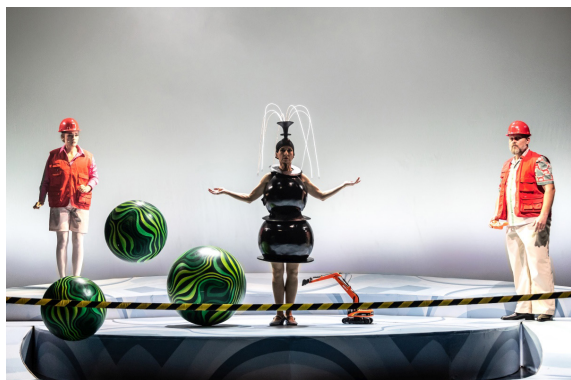


„Karolcia” to ciepła i zabawna opowieść o tym, że każdy czasem marzy o znalezieniu niebieskiego Koralika, który pozwoli nam zmienić – czarować – rzeczywistość. I o tym, że możemy to robić również bez magii. Bo każdy, także dziecko, ma moc, by dostrzegać i wykorzystywać swoje mocne strony. Wziąć odpowiedzialność za swoje otoczenie i społeczność.

Jeśli chcesz dowiedzieć się kim jest Karolcia i co jest potrzebne do spełniania marzeń, posłuchaj wypowiedzi Natalii Herman – odtwórczyni roli głównej bohaterki: [link](#)

Szczegółowy opis każdej sceny znajdziesz w rozdziale „Mapa treści wrażliwych i bodźców sensorycznych w przedstawieniu” na stronie 20

JAKĄ ESTETYKĄ POSŁUGUJE SIĘ PRZEDSTAWIENIE?



„Karolcia” to przedstawienie teatru formy. To znaczy, że aktorzy tworzą świat przy pomocy wielu form plastycznych. Rozgrywa się przede wszystkim w planie żywym. Występują w nim aktorzy w kostiumach i charakterystyki. Spektakl jest bardzo kolorowy, pełen widowiskowych kostiumów i interesujących form plastycznych. Scenografia utrzymana jest w pogodnej, pastelowej tonacji.



Przestrzeń w spektaklu jest prosta, uniwersalna. To błękitne, półokrągłe podesty. Kolejne miejsca akcji są symboliczne – powstają na bieżąco, przy wykorzystaniu pojedynczych rekwizytów: lampa i fotel to wnętrze nowego domu Karolci, umywalka symbolizuje łazienkę, a ustawione parami buty – sklepową witrynę. Ogród to kilka dużych, wzorzystych, zielonych kul.



Scenografia nawiązuje do czasu wydania powieści Marii Krüger – przełomu lat 50. i 60. XX wieku. We wzornictwie obowiązywał wtedy styl, który dziś nazywamy mid-century modern. Scenografka przedstawienia zaczerpnęła z niego przede wszystkim płynne, miękkie linie przedmiotów, meble o lekkiej formie, na smukłych nóżkach, wyraziste kolory oraz przestronność i minimalizm.



Aktorzy występują w barwnych kostiumach, które luźno nawiązują do stylu epoki. Kostiumy są bogate w detale, staranne, a niektóre elementy nadają im bajkowy – nierealistyczny charakter. Innym kostiumom niezwykłości dodaje fakt, że są przeskalowane. Ludzkie sylwetki gubią w nich proporcje, wydają się nienaturalne, dziwne. Przypominają teatralne lalki.



Czarodziejskie przemiany postaci dokonują się w przedstawieniu dzięki dużym, płaskim formom. Gdy Karolcia staje się dorosłą, aktorka chowa się za dużą lalką, którą animuje wraz z Koralikiem. W scenie lotu taksówką nad sceną unosi się rysunkowe auto z wychylającymi się przez okno głowami bohaterów. A sam Taksówkarz walczy z Filomeną ogromnym kluczem francuskim. Formy w przedstawieniu nawiązują do ilustracji Haliny Bielińskiej z pierwszego wydania książki.

Galerię zdjęć oraz filmowy zwiastun spektaklu znajdziesz na stronie www.teatrlalek.wroclaw.pl (przy opisie spektaklu).

KTO WYSTĘPUJE W PRZEDSTAWIENIU „KAROLCIA”?

Karolcia



Karolcia zupełnie niespodziewanie staje się posiadaczką magicznego niebieskiego Koralika. Znajduje go w szparze w podłodze, tuż przed przeprowadzką do nowego domu. Karolcia znakomicie bawi się Koralikiem. Z czasem zauważa, że wielka moc wiąże się z wielką odpowiedzialnością.

W roli Karolci występuje Natalia Herman.

Piotrek



Piotrek to nowy sąsiad Karolci. Jest trochę dziwny, ale to przecież nic złego. Nosi pelerynę superbohatera i uwielbia komiksy. Ceni logikę, ale wierzy również w magię. Piotrek wspiera Karolcię, gdy dziewczynka jest smutna lub bezradna. Wierzy w sukces dobrych pomysłów i nigdy się nie poddaje.

W roli Piotrka występuje Mateusz Zilbert.

Koralik



Niebieski koralik od czasu do czasu pojawia się na świecie – nikt jednak nie wie kiedy i w jaki sposób to się dzieje. Koralik jest gadatliwy i lekko przewrażliwiony na swoim punkcie. Nic dziwnego – ma magiczną moc spełniania życzeń osoby, która go posiada. Jego moc nie jest jednak nieskończona – z każdym życzeniem słabnie, a sam Koralik robi się coraz bledszy.

W roli Koralika występuje Grzegorz Mazoń.

Filomena



Filomena jest złą czarownicą. Pragnie posiadać Koralik i prześladowuje Karolcię, by go zdobyć. Jest przekonana, że Koralik, w połączeniu z jej parasolką, uczyni ją najpotężniejszą czarownicą na świecie. W chwilach wolnych od czarów pracuje w Ratuszu jako sekretarka Prezydenta Miasta.

W roli Filomeny występuje Radosław Kasiukiewicz.

Mama Karolci



Mama Karolci jest pielęgniarką. To ona marzyła o przeprowadzce do nowego mieszkania. Teraz musi więcej pracować, by spłacić kredyt. Dlatego jest bardzo zabiegana i nie zawsze znajduje czas dla dziewczynki. Czasem, w pośpiechu, lekceważy jej potrzeby. Uważa, że Karolcia jest za mała, by zrozumieć problemy dorosłych.

W roli Mamy występuje Kamila Chruściel.

Tata Karolci



Tata Karolci udziela uczniom korepetycji. On również musi dłużej pracować, by spłacić kredyt. Tata Karolci jest bardziej wyrozumiały dla córki: stara się ją zrozumieć, broni przez wyrzuceniem stare zabawki dziewczynki. Po pracy Tata lubi usiąść w fotelu i czytać gazetę. Dowiaduje się z niej o dziwnych wydarzeniach w mieście.

W roli Taty występuje Marek Koziarczyk.

Ciotka Agata



Ciotka Agata opiekuje się Karolcią, gdy jej rodzice są w pracy. Nie należy do osób, które stąpają twardo po ziemi: jest nieco roztargniona i zapominalska. W dodatku ciągle przytrafiają się jej jakieś dziwne przygody. Nie ma pojęcia, że są one sprawką Karolci i magicznego Koralika. Ciotka Agata ponad wszystko lubi słodczyce.

W roli Ciotki Agaty występuje Anna Makowska-Kowalczyk.

Taksówkarz



Taksówkarz zawozi Karolcię i Ciotkę Agatę do nowego mieszkania. Opowiada Karolci o magicznej mocy Koralika i o czyhającej nań Filomenie. On również znalazł Koralik, gdy był małym chłopcem. Taksówkarz stacza z Filomeną walkę w obronie Koralika. Zjawia się także w Ratuszu i pomaga dzieciom i Prezydentowi uciec przed czarownicą.

W roli Taksówkarza występuje Piotr Starczak.

dzieci z sąsiedztwa



Na nowym osiedlu Karolci mieszka troje dzieci: Agasia, Jagusia i Leszek. Dzieci spędzają mnóstwo czasu na dworze, bawią się z Karolcią i Piotrkim – na przykład w szukanie Pokemonów. Po- nad wszystko jednak lubią spędzać czas w ogrodzie.

W roli dzieci z sąsiedztwa występują Agata Cejba (wcześniej w tej roli występowała Magdalena Wawrzyniak), Marta Kwiek i Piotr Starczak.

Dryblas Brajan



Brajan też jest chłopakiem z sąsiedztwa. Jest większy od pozosta- łych dzieci, które trochę się go boją. Zaczepia innych bez powodu i lubi dokuczać słabszym. Gdy Karolcia i Piotrek – przy pomocy czarów – dają mu nauczkę, Brajan biegnie z płaczem do mamy.

W roli Dryblasza Brajana występuje Marek Koziarczyk.

Prezydent Miasta



Prezydent Miasta spędza mnóstwo czasu w Ratuszu. Więzi go tam sekretarka Filomena, która nie pozwala mu na spacer po mieście i kontakt z mieszkańcami. Gdy Karolcia i Piotr zachęcają go do ucieczki z Ratusza, Prezydent się zgadza. Jednym rozporządzeniem ratuje ogród przez zakusami Dewelopera.

W roli Prezydenta Miasta występuje Marek Koziarczyk.

Armia Urzędników



Armia Urzędników broni mieszkańcom dostępu do Prezyden- ta. Ich starożytna moc jest silniejsza nawet od czarów Koralika. Tworzą niewidzialny mur, którego nic nie jest w stanie skruszyć. Jedynie łyż Karolci potrafią znieść zły czar. Mur pęka i urzędnicy pomagają dzieciom dostać się Prezydenta.

W roli Armii Urzędników występują niemal wszyscy aktorzy, którzy biorą udział w przedstawieniu.

Deweloper



Deweloper chce zniszczyć ogród i postawić w jego miejsce nowe osiedle wysokich bloków. Zamiast zieleni woli beton. Nie słucha mieszkańców i nie liczy się z ich zdaniem. Nigdzie nie rusza się bez swojej małej, zdalnie sterowanej koparki.

W roli Dewelopera występuje Konrad Kujawski.

Asystentka Marysia



Marysia jest asystentką Dewelopera. Nie rozumie jednak niektórych decyzji swojego pracodawcy. Staje w obronie ogrodu – dostrzega w nim piękne drzewa, których nie wolno niszczyć. Gdy plan budowy osiedla upada, Marysia otrzymuje propozycję pracy w Ratuszu.

W roli Asystentki występuje Agata Cejba (wcześniej w tej roli występowała Magdalena Wawrzyniak).

W mieście, w którym mieszka Karolcia, żyje wiele innych postaci. Możemy tu spotkać ekipę przeprowadzkową, sprzedawców i klientów w Domu Towarowym, miłą, starszą panią, lekarza i sanitariusza, którzy pomagają potrzebującym, sąsiadów, petentów w urzędzie i wiele innych osób.

W tych rolach występują niemal wszyscy aktorzy, którzy biorą udział w przedstawieniu.

W magicznym przedstawieniu o Koraliku występują również magiczne – ożywione przez Koralik zwierzęta i przedmioty. Kura biega po mieszkaniu, Buciki same tańczą na sklepowej witrynie, Lalka ożywa, a parkowa Fontanna z niepokojem przygląda się poczynaniom Dewelopera. Czasem są to przedmioty, animowane przez aktorów, czasem aktorzy w barwnych kostiumach.

Te teatralne czary są sprawką niemal wszystkich aktorów, którzy biorą udział w przedstawieniu.

ŚWIATŁA I DŹWIĘKI W SPEKTAKLU

światła



W przedstawieniu „Karolcia” światła budują różne światy. Poszczególne sceny mają kolorowe tła, stworzone przy pomocy reflektorów. Kolory i natężenie światła sygnalizują zmianę przestrzeni – przenoszą nas do mieszkania, Domu Towarowego, ogrodu, Ratusza.

Światła budują również atmosferę spektaklu i oddają emocje bohaterów. W scenach czarów panuje delikatny półmrok, który oddaje ich magiczną atmosferę, a sam Koralik świeci delikatnym, niebieskim światłem. Gdy bohaterowie czują bezradność wobec Armii Urzędników, których moc jest potężniejsza nawet od Koralika, scena nie przypomina urzędu, lecz wewnątrz ponurej, starożytnej świątyni.

W przedstawieniu światła zmieniają się płynnie: nie ma gwałtownych zmian kolorów, ani natężenia. Poza dwoma krótkimi momentami twórcy unikają również blackoutów (całkowitych wyciemnień) – w ciemniejszych momentach na scenie panuje półmrok, a wszystkie postaci są delikatnie oświetlone i rozpoznawalne.

- W scenach, w których Karolcia i Piotrek stają się niewidzialni, aktorzy są obecni na scenie. Ich sylwetki są lekko wyciemnione w stosunku do pozostałych postaci. Sprawiają wrażenie, jakby straciły kolory i stały się cieniami dzieci.
- W scenie w Ratuszu, gdy Armia Urzędników zaczyna się kruszyć, jej rozpadowi towarzyszą rytmiczne błyski światła. Efekt przypomina stroboskop, lecz zdecydowanie spokojniejszy, a zmiany (błyski) są znacząco spowolnione. Efekt jest najbardziej widoczny w pierwszych rzędach. Jeśli obawiasz się, że może być dla Ciebie nieodpowiedni, wybierz miejsca w dalszej części widowni.



dym sceniczny

W przedstawieniu jest wykorzystywany dym sceniczny. Jest on obecny niemal przez cały czas trwania spektaklu w postaci lekkiej mgiełki. Dzięki obecności dymu światło jest delikatniejsze i bardziej rozmyte. Nieco intensywniejsze zadymienie występuje w scenach czarów, gdy z dymu wyłaniają się postać Koralika, oraz w scenach walki z Filomeną.



projekcje

W spektaklu pojawia się jedna projekcja. Gdy Deweloper spotyka się z mieszkańcami, na projekcji w głębi sceny wyświetla się wizualizacja nowego osiedla. To betonowy blok, który porusza się płynnie, jakby widz podnosił wzrok. Betonowa ściana zdaje się nie mieć końca.



dźwięki

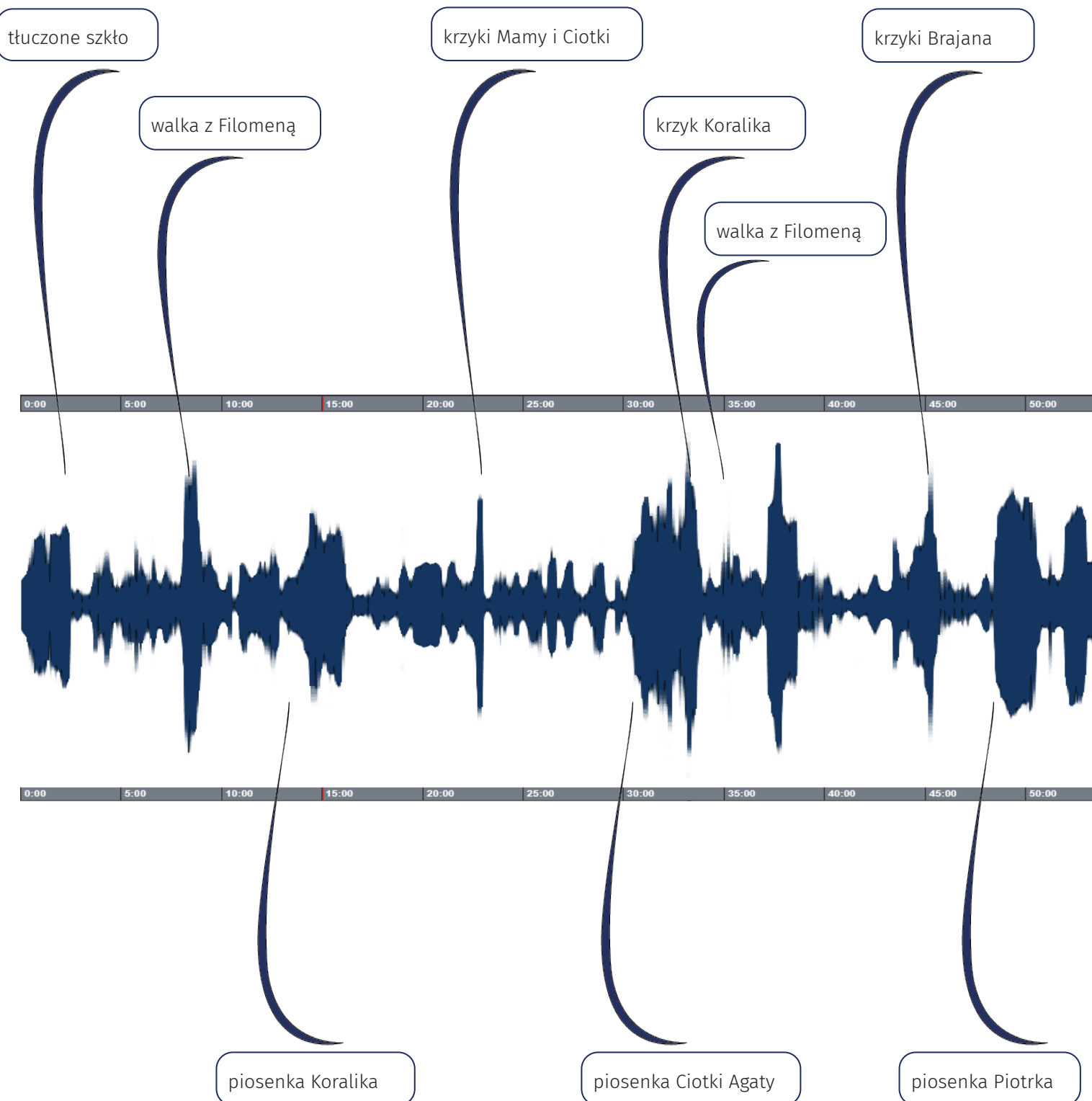
Muzyka i dźwięki oddają emocje i atmosferę spektaklu. Ilustrują złość, smutek i lęk bohaterów oraz ich charakter – na przykład w scenach, w których pojawia się Filomena, muzyka buduje atmosferę grozy. Muzyka w spektaklu jest grana z głośników.

Cały spektakl jest dość głośny, ale muzyka utrzymuje się na podobnym poziomie. Jedynie piosenki są nieznacznie głośniejsze od pozostałych scen.

- W scenach w Ratuszu głosy postaci są mechaniczne, przetworzone komputerowo. Niektóre słowa są powtarzalne i zrytmizowane. Dźwięk jest ostry, głośny. Efekt „zepsutej maszyny” narasta.

Szczegółową mapę dźwiękową przedstawienia znajdziesz na następnej stronie.

MAPA DŹWIĘKÓW NA OSI CZASU SPEKTAKLU



ucieczka z Lalką

głośna manifestacja

lądowanie w ogrodzie

krzyki Mamy i Ciotki

scena w urzędzie

55:00 60:00 65:00 70:00 90:00 95:00 100:00 105:00 110:00 115:00 12

PRZERWA OKOŁO 20 MINUT

55:00 60:00 65:00 70:00 90:00 95:00 100:00 105:00 110:00 115:00 12

piosenka Filomeny

piosenka Karolci

piosenka finałowa

MAPA TREŚCI WRAŻLIWYCH I BODŹCÓW SENSORYCZNYCH W PRZEDSTAWIENIU

UWAGA! W tym rozdziale opisujemy po kolei każdą scenę spektaklu. Jeśli nie chcesz znać szczegółów przed obejrzeniem przedstawienia, przejdź do strony 30

treści trudniejsze

pośpiech, zamieszanie w którym lekceważone są potrzeby dziecka

scena może wywoływać napięcie

fabuła

scena I Przeprowadzka

[0:00-02:30]

Ekipa przeprowadzkowa wynosi rzeczy z mieszkania. Akcją dowodzi Mama. Karolcia pakuje swoje skarby do pudeł, ale Mama je wyrzuca.

scena II Znalezienie Koraliika

[02:30-03:50]

Karolcia zostaje sama w starym mieszkaniu. W szczelinie podłogi znajduje świecący, niebieski Koraliik. Bawi się znaleziskiem.

scena III Podróż taksówką

[03:50-06:20]

Ciotka Agata pogania Karolcię. Wsiadają do taksówki, ale samochód zatrzymuje się w korku. Karolcia wypowiada życzenie – chciałaby, żeby samochód uniósł się nad jezdnią. Życzenie się spełnia.

scena IV Wizyta w Domu Towarowym

[06:20-08:10]

Latająca taksówka zatrzymuje się w Domu Towarowym. Karolcia ogląda domki dla lalek. Zaczepią ją Filomena. Filomena oferuje Karolci domek w zamian za niebieski Koraliik.

bodźce sensoryczne

ok. 3. minuty ostry dźwięk tłuczonego szkła

ok. 7. minuty dźwięk ostrego hamowania

narastająca natarczywość Filomeny

scena może wywoływać napięcie lub strach

pojawieniu się Filomeny towarzyszy groźna muzyka

treści trudniejsze

fizyczna walka Taksówkarza z Filomeną

scena może wywoływać napięcie

fabuła

scena V Filomena

[08:10-09:10]

Taksówkarz w ostatniej chwili powstrzymuje transakcję. Zabiera Karolcię i Ciotkę Agatę do samochodu. Uciekają przed Filomeną.

scena VI Jeden Koralik

[09:10-10:30]

Taksówkarz opowiada Karolci o Koraliку i jego czarodziejskiej mocy. I o Filomenie, która chce koralik zdobyć. Odwozi Karolcię i Ciotkę pod nowy adres.

scena VII Pierwsza rozmowa z Koralikiem

[10:30-16:30]

Karolcia myje Koralik z kurzu. Koralik staje się śmiesznym Panem w niebieskim, połyskującym garniturze i z białymi włosami w kształcie kuli. Pan śpiewa piosenkę o niebieskim Koraliку. Znika – znów staje się błękitnym paciorkiem.

scena VIII Karolcia spotyka Piotra

[16:30-18:30]

Karolcia wychodzi na podwórko. Spotyka tam Piotrka – chłopca w pelerynie superbohatera. Zaprzyjaźniają się.

scena IX Ogród jak Hobbiton – beztroskie Shire

[18:30-20:50]

Piotrek zabiera Karolcię do starego ogrodu. W ogrodzie Karolcia poznaje dzieci z sąsiedztwa.

bodźce sensoryczne

krzyk, odgłosy walki

pierwsza przemiana Koraliка - z przedmiotu staje się człowiekiem, by potem znów zamienić się w niebieską kulkę

ok. 19. minuty pogłos - efekt echa

treści trudniejsze

lekceważenie mądrości
i doświadczenia dziecka

scena może wywoływać
napięcie

fabuła

scena X Magia Koralika

[20:50-24:10]

Mama i Tata szykują do pracy. Mają jej teraz więcej, niż wcześniej. Ciotka gotuje rosół. Za sprawą czarów po mieszkaniu biega kura. Mama i Ciotka chcą ją złapać. Ptaszysko znika.

scena XI Karolcia chce być dorosła

[24:10-25:00]

Karolcia chce być dorosła. Koralik spełnia życzenie dziewczynki. Mama nie poznaje Karolci: wyprasza ją z mieszkania, a sama idzie do pracy.

scena XII Karolina z Wałbrzycha

[25:00-28:10]

Ciotka Agata i dzieci szukają Karolci. Dziewczynka chce wrócić do swojej normalnej postaci, ale musi znaleźć Koralik. Wraca do mieszkania jako Karolina z Wałbrzycha – krewna Ciotki Agaty. Znajduje Koralik. Znow może być sobą.

scena XIII Ciotka Agata znajduje Koralik

[28:10-30:30]

Pan Koralik robi Karolci wyrzuty – jak mogła go zgubić! Ciotka przysłuchuje się rozmowie. Koralik musi się zmniejszyć. Przypadkiem znajduje go Ciotka Agata i wypowiada życzenie...

scena XIV Lawina ciastek

[30:30-32:40]

W pokoju pojawiają się całe stosy ciastek. Ciotka śpiewa piosenkę o tym, że kocha słodczyce.

bodźce sensoryczne

przyciemnione światło
w momencie pojawienia
się kury
ok. 24. minuty krzyki
Mamy i Ciotki

przyciemnione światło
w momencie przemiany
dziewczynki

zwrot do widowni: Ciotka
Agata pyta widzów, czy
widzieli Karolcię
(pytanie ogólne – nie jest
skierowane do konkretnej
osoby)

przyciemnione światło
w momencie pojawienia
się ciastek

treści trudniejsze

narastające napięcie, gdy Filomena chce odebrać koralik

przemoc – Brajan popycha staruszkę
rozpad autobusu

scena może wywołać napięcie lub smutek
scena może wywołać strach i dezorientację

fabuła

scena XV Przybycie Filomeny

[32:40-35:30]

W mieszkaniu Karolcia pojawia się Filomena. Chce zdobyć niebieski Koralik. Ciotka Agata już prawie jej go daje, lecz Karolcia wypowiada życzenie. Filomena i ciastka znikają, a Ciotka na krótką chwilę traci pamięć.

scena XVI Dzień pełen wrażeń

[35:30-38:40]

Piotrek odwiedza Karolcię. Przez okno oglądają, jak dryblas Brajan dokucza słabszym. Karolcia, przy pomocy Koralika, daje Brajanowi nauczkę.

scena XVII Karolcia mówi Piotrkowi o Koraliku

[38:40-42:30]

Piotrek nie może uwierzyć własnym oczom. Karolcia pokazuje mu Koralik. Dzieci wypowiadają życzenie – chcą być niewidzialne.

scena XVIII Niewidzialni

[42:30-43:30]

Życzenie się spełnia. Ciotka Agata nie może ich nigdzie znaleźć.

scena XIX Psikusy w ogrodzie

[43:30-45:50]

Piotrek i Karolcia biegną do ogrodu. Brajan dokucza dzieciom z sąsiedztwa. Niewidzialni Piotrek i Karolcia przeganiają łobuza.

bodźce sensoryczne

pojawieniu się Filomeny towarzyszy groźna muzyka ok. 35. minuty krótki, gwałtowny krzyk Koralika

ok. 39. minuty głośny krzyk Brajana

przyciemnione światło w momencie czarów

półmrok krótki moment całkowitej ciemności, w której świeci tylko błękitny Koralik

niepokojąca muzyka „duchów” ok. 46. minuty głośny krzyk Brajana

treści
trudniejsze

fabuła

bodźce
sensoryczne

scena XX Pomnik trwalszy niż ze spiżu

[45:50-48:30]

Piotrek i Karolcia, wciąż niewidzialni, podstuchują rozmowę Dewelopera i jego asystentki. Deweloper wciąż coś liczy i mierzy w ogrodzie.

scena XXI Lot Piotra i Karolci

[48:30-50:40]

Karolcia i Piotrek marzą o lataniu. Ich życzenie się spełnia. Śpiewają piosenkę o tym, jak unoszą się ponad miastem.

arogancja Sprzedawcy –
wartościowanie klientów

scena XXII Wizyta w Renomie

[50:40-51:50]

Karolcia i Piotrek lądują w Domu Towarowym. Zauważają, że Sprzedawca butów jest wyjątkowo nieuprzejmy.

scena może wywoływać
napięcie

scena XXIII Tańczące buciki

[51:50-53:00]

Wciąż niewidzialni Karolcia i Piotrek poruszają butami, jakby same tańczyły. Klienci są zachwyceni, niegrzeczny Sprzedawca mdleje.

scena XXIV Latająca lalka

[53:00-55:40]

Karolcia i Piotrek biegną do działu zabawek. Oglądają lalkę, poruszają nią. Klienci myślą, że lalka porusza się sama. Wszyscy chcą ją kupić.

treści
trudniejsze

fabuła

bodźce
sensoryczne

scena XXV Pościg za lalką

[55:40-56:30]

Karolcia i Piotrek łapią lalkę i wybiegają. Podczas ucieczki Piotrek gubi pelerynę. Zauważa ją Filomena. Rzuca się w pogoń za dziećmi.

postaci zbiegają na widownię – biegną wokół rzędów publiczności

pojawieniu się Filomeny towarzyszy groźna muzyka

scena XXVI W schowku na szczotki

[56:30-57:40]

Piotrek zauważa, że znów jest widzialny. Na szczęście pojawia się Pan Koralić.

poczucie zagrożenia bohaterów

scena XXVII Filomena uderza znów

[57:40-59:20]

Za dziećmi biegnie Filomena, a za nią tłum zdenerwowanych klientów. Piotrek i Karolcia znów muszą stać się niewidzialni. Filomena za wszelką cenę próbuje odebrać im Koralić.

scena może wywoływać strach lub napięcie

pojawieniu się Filomeny towarzyszy groźna muzyka

Filomena zbiega na widownię (z lewej strony) scena niemal w całości rozgrywa się w ciemności

scena XXVIII Ucieczka przed Filomeną

[59:20-1:00:40]

Filomena śpiewa piosenkę o tym, że pragnie zdobyć Koralić i władzę nad światem.

półmrok rozjaśniany przez przemieszczające się niebieskie światełka

scena XXIX Pogotowie w centrum handlowym

[1:00:40-1:02:00]

Piotrek łapie Filomenę za nogę. Czarownica się przewraca. Na szczęście w Domu Towarowym jest Mama Karolci – pielęgniarka. Udziela pomocy Filomenie. Karolcia chowa Koralić w kieszeni płaszcza Mamy – tam będzie bezpieczny.

ok. 61. minuty krótki, gwałtowny krzyk Karolci
ok. 62. minuty krótki, gwałtowny krzyk Filomeny

treści trudniejsze

fabuła

bodźce sensoryczne

scena XXX Powrót do domu

[1:02:00-1:07:00]

Mama wraca do domu. Ciotka i Tata rozmawiają o niezwykłych rzeczach, które dziś działy się w mieście. Mam pokazuje im Koralik. Dorośli zachowują się dziwnie. Karolcia i Piotr odbierają im Koralik. Znow są widzialni.

ok. 64. minuty dwukrotny gwałtowny krzyk Mamy i Ciotki
ok. 66. minuty półmrok i złowrogi śmiech dorosłych

poczucie straty
złość, agresja Karolci
w stosunku do Piotrka

scena XXXI Problem z koralikiem

[1:07:00-1:10:10]

Karolcia i Piotr zauważają, że Koralik zbladł. Koralik tłumaczy, że każde spełnione życzenie osłabia jego moc. Dzieci nie będą już marnowały czarodziejskiej mocy na błahostki.

półmrok
niepokojący dźwięk

scena może wywoływać
smutek
scena może wywoływać
strach

scena XXXII Zamknięcie ogrodu

[1:10:10-1:10:00]

Chłopiec z sąsiedztwa przybiega z okropną nowiną. Deweloper chce zlikwidować ich ogród!

Leszek wbiega od strony
widowni (z prawej strony)

Przerwa [1:10:00-1:30:00]

treści
trudniejsze

fabuła

bodźce
sensoryczne

scena XXXIII Spotkanie z deweloperem

[1:30:00-1:36:10]

Mieszkańcy protestują przeciwko likwidacji ogrodu. Deweloper ma ich sprzeciw za nic.

głośne skandowanie

Scena XXXIV Decyzja Piotra i Karolci

[1:36:10-1:37:30]

Karolcia i Piotr chcą powstrzymać Dewelopera. Muszą tylko porozmawiać z Prezydentem.

Koralik robi się coraz bledszy. Karolcia żałuje, że zmarnowała jego moc na błahostki.

scena XXXV W Ratuszu. Pierwsza przeszkoda

[1:37:30-1:41:00]

Karolcia i Piotr docierają do Rausza. W środku napotykają długą kolejkę udręczonych Petentów. Ale dzieci nie mają czasu stać w kolejce – ogród ma zostać zamknięty jeszcze tego samego dnia.

nienaturalne, mechaniczne ruchy postaci w kolejce
ruch jednej z postaci może budzić skojarzenie z paralizem

mechaniczny, ostry, komputerowo przetworzony głos maszyny
pogłos w słowach Urzędniczki
powtarzalne, rytmiczne, mechanicznie przetworzone słowo

scena XXXVI Karolcia i Piotr błądzą w labiryncie

[1:41:00-1:41:30]

Karolcia rzuca czar na Urzędniczkę. Urzędniczka wskazuje dzieciom drogę do Prezydenta.

postaci zbiegają na widownię – biegają wokół rzędów publiczności

treści trudniejsze

najbardziej intensywna pod względem bodźców i emocji scena w spektaklu

scena może wywoływać napięcie i smutek

w miarę upływu czasu napięcie ustępuje, a intensywne bodźce łagodnieją - przychodzi ulga i radość

fabuła

scena XXXVII Zielona sala. Druga przeszkoda

[1:41:30-1:48:10]

Inni urzędnicy powstrzymują dzieci. Ich moc jest silniejsza nawet od Koralika. Karolcia śpiewa piosenkę o tym, że czuje się bezradna i traci wiarę w siebie. Łzy Karolci sprawiają, że urzędnicy czar przyska.

scena XXXVIII Karolcia i Piotr u Prezydenta

[1:48:10-1:49:40]

Piotrek i Karolcia wchodzą do gabinetu Prezydenta Miasta. Opowiadają mu o ogrodzie. Dzieci i Prezydent układają plan ucieczki przed Filomeną – sekretarką Prezydenta.

scena XXXIX Ucieczka z Prezydentem

[1:49:40-1:51:00]

Taksówkarz pojawia się w samą porę. Z Prezydentem i Karolcią lecą wprost do ogrodu. Ale gdzie jest Piotrek? Uwięziła go Filomena. Proponuje Karolci wymianę: Piotrek za Koralik.

bodźce sensoryczne

uniformizacja – jednako-
wo ubrani Urzędnicy w
ciemnych okularach

mechaniczny ruch postaci

migoczące światło

niepokojąca muzyka
mechaniczny, kompute-
rowo przetworzony głos
– efekt narasta: słowa się
rwą, są nieczytelne

niewidzialna ściana, od
której odbijają się postaci

groźba śmierci bohatera

ok. 110. minuty głośne
powitanie Taksówkarza i
krzyki pasażerów

ok. 111. minuty ostry
dźwięk stłuczki samocho-
dowej

pojawieniu się Filomeny
towarzyszy groźna muzyka

treści trudniejsze

fabuła

bodźce sensoryczne

scena może wywoływać
napięcie

scena XL Oddanie Koraliika

[1:51:00-1:51:30]

Karolcia walczy z Filomeną.

krzyki Karolci
groźna muzyka

scena XLI Po wybuchu

[1:51:30-1:52:30]

Filomena zamienia się w dziwne zwierzę. Dzieci, Prezydent i Taksówkarz biegną do ogrodu.

Filomena ma białą zwierzęcą maskę i porusza się jak mała

scena XLII Nareszcie w ogrodzie

[1:52:30-1:54:50]

Deweloper niszczy ogród. Prezydent wydaje zarządzenie o zakazie likwidacji.

delikatne błyski – flesz aparatu fotograficznego

scena XLIII Koraliik jest bardzo bład

[1:54:50-1:57:20]

Koraliik jest już bardzo bład. Karolci i Piotrkowi pozostało tylko jedno życzenie.

zwrot do publiczności – Karolcia pyta widzów o życzenie
(pytanie ogólne – nie jest skierowane do konkretnej osoby)

scena XLIV Karolcia po raz ostatni wypowiada życzenie

[1:57:20-2:00:20]

Karolcia szepcze do Koraliika. Spełniają się marzenia wszystkich mieszkańców. Bohaterowie śpiewają piosenkę o niebieskim Koraliiku.

CZY PRZEDSTAWIENIE JEST DOSTĘPNE DLA WIDZÓW Z NIEPEŁNOSPRAWNOŚCIAMI?

Przedstawienie jest dostępne dla widzów o szczególnych potrzebach:

a) osób z trudnościami w obszarze poruszania się:

Duża scena, na której prezentowany jest spektakl „Karolcia”, jest dostępna dla osób z trudnościami w obszarze poruszania się. Widzowie mogą skorzystać z windy w asyście pracownika obsługi widowni. Winda dojeżdża na poziom widowni Dużej sceny. Miejsca na widowni można zająć bez konieczności pokonywania schodów. Liczba miejsc dla osób poruszających się na wózku jest ograniczona, warto więc zgłosić ten fakt podczas rezerwacji biletów.

b) osób z trudnościami w obszarze widzenia:

Spektakl ma opracowaną audiodeskrypcję, z której można skorzystać podczas prezentacji przedstawienia. Autorką audiodeskrypcji jest Aneta Głuch-Klucznik. Spektakle z audiodeskrypcją są oznaczone w repertuarze skrótem AD. Grupy zorganizowane mogą również zamówić audiodeskrypcję w wybranym terminie prezentacji – możesz zgłosić taką potrzebę z wyprzedzeniem specjalistce ds. dostępności.

W wybranych terminach widzom z trudnościami w obszarze widzenia proponujemy touch-tour – oprowadzanie dotykowe z audiodeskrypcją na żywo. Touch-tour pozwala poznać przestrzeń, elementy scenografii oraz rekwizyty do spektaklu „Karolcia”. Chęć udziału w oprowadzaniu możesz zgłosić z wyprzedzeniem specjalistce ds. dostępności.

Osobom słabowidzącym polecamy miejsca w pierwszych rzędach – tak, aby mogły lepiej dostrzec szczegóły inscenizacji. Możesz zgłosić taką potrzebę podczas rezerwacji biletów.

c) osób z trudnościami w obszarze słyszenia:

Spektakl jest tłumaczony na Polski Język Migowy. Na tym etapie produkcji przedstawienie nie jest opatrzone napisami, nie ma również możliwości skorzystania z pętli indukcyjnej. Przedstawienia tłumaczone na Polski Język Migowy są oznaczone w repertuarze skrótem PJM. Grupy zorganizowane mogą również zamówić tłumaczenie w wybranym terminie prezentacji (w miarę dostępności tłumacza PJM). Możesz zgłosić taką potrzebę z wyprzedzeniem specjalistce ds. dostępności.

Osobom z niepełnosprawnością słuchu rekomendujemy miejsca w środkowych rzędach, na podwyższeniu – tak, aby mogły objąć wzrokiem zarówno scenę, jak i tłumacza PJM. Możesz zgłosić taką potrzebę podczas rezerwacji biletów.

Ze względu na znaczną ilość tekstu oraz niektóre trudniejsze znaki migowe, przedstawienie polecamy dzieciom, które ukończyły 10 lat.

d) osoby z trudnościami w obszarze rozumienia:

Przedstawienie jest dostępne dla widzów z niepełnosprawnością intelektualną. Spektakl operuje teatralną metaforą, która jest zrozumiała dla widzów z niepełnosprawnością intelektualną w stopniu lekkim i umiarkowanym. Tekst, który odgrywa w opowieści znaczącą rolę, jest czytelny i jasny. W 2026 roku planujemy opracowanie do spektaklu tekstu objaśniającego, który pomoże osobom z trudnościami w obszarze rozumienia interpretować teatralne symbole, łączyć wątki i poznać strukturę dramaturgiczną.

Widzowie o szczególnych potrzebach mogą skorzystać z asysty w dotarciu do budynku Teatru z taksówki lub najbliższych przystanków komunikacji miejskiej. Potrzebę asysty możesz zgłosić z wyprzedzeniem specjalistce ds. dostępności.

CZY PRZEDSTAWIENIE JEST ODPOWIEDNIE DLA WIDZÓW NEURORÓŻNORODNYCH?

„Karolcia” jest przedstawieniem barwnym, roztańczonym i nieco czarodziejskim.

Akcja toczy się bardzo szybko. Twórcy przedstawienia pozostawiają niewiele miejsc na odpoczynek i regulację emocji. W wielu scenach występuje więcej postaci i każda z nich robi coś innego. Te momenty rozpraszają uwagę, stawiają przed widzami wiele punktów skupienia. Osoby wrażliwe i takie, które potrzebują więcej czasu na przetworzenie informacji, mogą odczuwać frustrację i zagubienie. Trudniejsze mogą być również sceny, w których postaci biegają wokół rzędów widowni.

Kompozycja spektaklu jest harmonijna, jednak intensywność bodźców sensorycznych może być dla niektórych widzów wyzwaniem. W przedstawieniu jest wiele dźwięków, świateł i kolorów. Głośne dźwięki pojawiają się często i gwałtownie (okrzyki, skandowanie, dźwięk stłuczki samochodowej i in.). Kolory scenografii i kostiumów oraz barwne tła są wyraziste i kontrastowe. Dekoracje zmieniają się dynamicznie, a różne miejsca akcji są zasygnalizowane przez pojedyncze elementy scenografii.

Przedstawienie obfituje w napięcia i silne emocje postaci. Konflikt z Filomeną, czarownicą, które chce odebrać dzieciom Koralić, stawia bohaterów często w sytuacji zagrożenia, konieczności obrony swojego skarbu. Podwórkowy łobuz Brajan jest zaczepny, wprowadza motyw przemocy wobec słabszych. Jego zachowanie zostaje jednak szybko ukarane. Najtrudniejszy pod względem napięcia fragment to scena w Ratuszu w II akcie spektaklu. Jest stosunkowo długa, trwa około 7 minut. Mimo groteskowej konwencji jest bardzo intensywna. Aktorzy w rolach Urzędników poruszają się nienaturalnie – jak maszyny, a ich głosy są mechaniczne, przetworzone komputerowo. Dziecięcy bohaterowie odczuwają bezradność, uwięzienie przez nieludzki system. Na szczęście udaje im się go pokonać.

Odbiór przedstawienia wymaga sporej wyobraźni i elastyczności poznawczej. W spektaklu pojawiają się sytuacje abstrakcyjne i teatralne czary. Pod wpływem Koraliaka postaci czasem latają lub zmienia się ich wiek. W tych scenach aktorzy w planie żywym ustępują miejsca dużym, płaskim formom, które przypominają książkowe ilustracje. W scenie, gdy taksówka unosi się nad miastem, aktorzy nie wsiadają do latającego auta. Widzowie mogą to sobie jednak wyobrazić, ponieważ pod sufitem jest podwieszony samochód z płaskimi podobiznami bohaterów. Czasem bohaterowie stają się niewidzialni i wtedy sylwetki aktorów są wyciemnione (choć nadal widoczne na scenie) - przypominają cienie. W niektórych scenach twórcy przedstawienia posługują się personifikacją – na przykład kiedy aktorka gra parkową fontannę. Magiczny Koraliak czasem jest przedmiotem – świecąca kulka, by innym razem stać się (dość rozmownym) człowiekiem w niebieskim garniturze i z dużą peruką, która przypomina kulkę. Dzięki okrągłej peruce wiemy, że to wciąż ten sam Koraliak.

Bodźce sensoryczne oraz treści wrażliwe szczegółowo omawiamy w rozdziałach „Światła i dźwięki spektaklu” na stronie 16 oraz „Mapa treści wrażliwych i bodźców sensorycznych w przedstawieniu” na stronie 20



W JAKI SPOSÓB TEATR WSPIERA WIDZÓW W ODBIORZE I ROZUMIENIU SPEKTAKLU?

Na etapie prób generalnych przedstawienie było konsultowane przez grupę dzieci z pierwszych klas szkół podstawowych.

Aby dowiedzieć się, w jaki sposób powstawał spektakl oraz jakie inspiracje towarzyszyły jego twórcom, warto zajrzeć do programu spektaklu pod tytułem „Karolcia”. Katarzyna Krajewska, sekretarz literacka i kierowniczka Pracowni Pedagogiki Teatru we Wrocławskim Teatrze Lalek, rozmawia z Leną Frankiewicz – reżyserką przedstawienia. Program można nabyć w teatralnym sklepiku.

Przedstawieniu towarzyszą warsztaty kontekstowe dla grup zorganizowanych:

„Po co nam błękitny koralik?” to warsztaty dla uczestników w wieku od 8 lat, widzów spektaklu „Karolcia”. Podczas warsztatu skupiamy się na temacie społeczności: tej, w której żyła Karolcia (mieszkańcy ulicy Kwiatowej) i tych, w których my żyjemy. Zastanawiamy się, które z nich są dla nas ważne i co moglibyśmy dla nich zrobić, mając niebieski koralik. Próbujemy również wymyślić, co możemy zrobić dla naszych społeczności, jeśli nie mamy żadnego magicznego artefaktu. A może jednak go mamy?

Autorką i prowadzącą warsztat jest Katarzyna Krajewska, sekretarz literacka i kierowniczka Pracowni Pedagogiki Teatru we Wrocławskim Teatrze Lalek.

W JAKI SPOSÓB RODZIC LUB NAUCZYCIEL MOŻE WESPRZEĆ WIDZÓW W ODBIORZE I ROZUMIENIU SPEKTAKLU?

(oprac. Lidia Kurczaba – pedagogka, terapeutka integracji sensorycznej)

Przed wizytą w teatrze możesz:

- porozmawiać z dzieckiem o tym, że spektakl zawiera dużo elementów fantazji – dzieją się w nim rzeczy, których nie ma prawdziwym świecie,
- zwrócić uwagę, że niektóre sceny lub wydarzenia mogą dziać się bardzo szybko – a przez to mogą sprawić trudność w zrozumieniu, zauważeniu tego, co istotne,
- zaprosić dziecko, by zapamiętało sceny, które są dla niego trudniejsze lub niezrozumiałe – może np. ścisnąć Cię w tych momentach za rękę. Po spektaklu będziecie mogli do nich wrócić i porozmawiać.

Po spektaklu możesz w bezpiecznej przestrzeni porozmawiać z dzieckiem na wiele tematów:

- o dziecku i jego świecie:
 - ⦿ komu Ty powierzyłbyś / powierzyłabyś swój największy sekret?
 - ⦿ o co Ty poprosiłbyś / poprosiłabyś Koralik, gdybyś go znalazł / znalazła?
 - ⦿ czy w Twojej okolicy jest miejsce, które jest dla ciebie równie ważne jak ogród dla bohaterów przedstawienia?
- o spektaklu:
 - ⦿ jak zmieniło się życie Karolci po znalezieniu Koralika?
 - ⦿ co daje posiadanie magicznych mocy?
 - ⦿ czy w przedstawieniu był moment, w którym poczułeś / poczułaś się podobnie jak Karolcia?

SŁOWNICZEK TRUDNIEJSZYCH POJĘĆ



AUDIODESKRYPCJA – słowny opis warstwy plastycznej spektaklu, dostępny dla osób z trudnościami w obszarze widzenia. W repertuarach i na stronie internetowej audiodeskrypcja jest określona skrótem AD. Podczas przedstawienia osoby, które potrzebują audiodeskrypcji, odsłuchują ją na specjalnych odbiornikach ze słuchawkami. Lektor opisuje jak wygląda scenografia, kostiumy oraz działania aktorów. Audiodeskrypcja nie przeszkadza osobom, które nie korzystają z tego udogodnienia – nie słyszą jej. Podczas warsztatów prowadzimy audiodeskrypcję na żywo – prowadzący opisują na głos wygląd osób, przedmiotów i działań.



DOSTĘPNOŚĆ – możliwość skorzystania z różnych miejsc i wydarzeń bez ograniczeń. Dostępność obejmuje obszary widzenia, słyszenia, poruszania się, rozumienia i czucia. Dzięki odpowiednio zaplanowanym wydarzeniom oraz wykorzystanym technologiom i udogodnieniom w spektaklach, warsztatach i oprowadzaniach mogą wziąć udział m.in. osoby z niepełnosprawnościami, neuroróżnorodne, seniorzy, rodzice małych dzieci i wiele innych grup. Nie tworzymy osobnych wydarzeń, ale dbamy o to, byśmy mogli wspólnie doświadczać teatru.



NAPISY DO SPEKTAKLI – są to napisy w języku polskim, które wyświetlamy podczas wybranych wydarzeń. Napisy służą głównie osobom g/Głuchym i słabosłyszącym. Nie wszystkie osoby z niepełnosprawnością słuchu znają Polski Język Migowy i to właśnie napisy pomagają im w poznaniu treści wydarzenia. Podczas spektaklu napisy są wyświetlane na ekranach, umieszczonych z boku sceny. Ekran nie zastępuje obrazu, ani nie przeszkadza w odbiorze. Na ekranach, poza kwestiami postaci, autor napisów wyświetla również opisy najważniejszych dźwięków w spektaklu lub rodzaj muzyki, która towarzyszy scenie.



NEURORÓŻNORODNOŚĆ – określenie na różne funkcjonowanie ludzkich mózgów w takich obszarach, jak uczenie się, kontakty społeczne, skupienie uwagi, przeżywanie i okazywanie emocji, i wielu innych. Może obejmować osoby w spektrum autyzmu, spektrum ADHD, wysoko wrażliwe, w kryzysach zdrowia psychicznego. Neuroróżnorodność odchodzi od wcześniejszych koncepcji zaburzeń rozwojowych lub czynników środowiskowych. Zwraca uwagę na naturalne różnice między ludźmi oraz empatię i komunikację, dzięki którym możemy razem funkcjonować.



POLSKI JĘZYK MIGOWY – język, którym posługują się osoby g/Głuche. Jest to system znaków – gestów, które odpowiadają słowom i zwrotom w języku polskim. Dodatkowo w Polskim Języku Migowym istnieją znaki, które odpowiadają pojedynczym literom alfabetu i cyfrom. Polski Język Migowy ma swoją własną gramatykę, różną od gramatyki języka polskiego. Gdy w repertuarze lub na stronie internetowej zobaczysz skrót PJM to znaczy, że podczas spektaklu lub warsztatu będzie obecny tłumacz Polskiego Języka Migowego. Tłumacz będzie tłumaczyć wydarzenie lub pomoże w komunikacji z osobami g/Głuchymi.



TEKST OBJAŚNIAJĄCY – dodatkowy tekst, który towarzyszy spektaklowi. Wspiera osoby z trudnościami w obszarze rozumienia w interpretacji metafor teatralnych, rozumieniu trudniejszych słów lub podążaniu za fabułą – w przypadku retrospekcji lub wielu wątków. Podczas spektakli teatralnych osoby, które potrzebują tekstu objaśniającego, odsłuchują go na specjalnych odbiornikach ze słuchawkami. Lektor podpowiada znaczenie słów, obrazów i sytuacji, łączy wydarzenia i jest przewodnikiem po świecie przedstawienia. Tekst objaśniający nie przeszkadza osobom, które nie korzystają z tego udogodnienia – nie słyszą go.

KONTAKT

Jeśli chcesz kupić bilet na przedstawienie „Karolcia”, możesz skontaktować się z pracownikami Biura Organizacji Widowni:

nr telefonu: 71 335 49 11 lub 71 335 49 12 lub 71 335 49 49

e-mail: widownia@teatrlalek.wroclaw.pl

Pracownicy Biura Organizacji widowni pomogą Ci wybrać odpowiednie miejsce oraz kupić bilet. Pracownicy Biura Organizacji Widowni pracują od poniedziałku do piątku w godz. 7.30-15.30.

Jeśli potrzebujesz informacji o dostępności przedstawienia dla osób ze szczególnymi potrzebami, tłumaczenia PJM lub asysty, możesz skontaktować się z Martą Kurowską, specjalistką ds. dostępności i edukacji:

nr telefonu: 71 335 49 09 lub 504 54 74 26 (tylko sms)

e-mail: marta.kurowska@teatrlalek.wroclaw.pl

Specjalistka do spraw dostępności i edukacji pracuje od poniedziałku do piątku w godz. 8.00-16.00 oraz podczas wybranych dostępnych wydarzeń.

Tekst: Marta Kurowska

Autor okładki / plakatu: Dawid Ryski

Materiały audiowizualne i opracowanie graficzne: Robert Maniak

Zdjęcia: Natalia Kabanow, Robert Maniak

Konsultacja: Lidia Kurczaba, Justyna Mańkowska-Kaczmarek

Projekt „Teatr wrażliwy. Wzmacnianie kapitału społecznego poprzez działania włączające Wrocławskiego Teatru Lalek” dofinansowano ze środków Krajowego Planu Odbudowy i Zwiększania Odporności (KPO dla Kultury), współfinansowanego przez Unię Europejską – NextGenerationEU.



Rzeczpospolita
Polska

Sfinansowane przez
Unię Europejską
NextGenerationEU

